



รายงานผลการดำเนินงานติดตามตรวจสอบผลกระทบสิ่งแวดล้อม  
ด้านน้ำฝน น้ำท่า การกักเซาะและการตกตะกอน ปีงบประมาณ พ.ศ.2567  
โครงการอ่างเก็บน้ำน้ำปี อันเนื่องมาจากพระราชดำริ อ.เชียงใหม่ จ.พะเยา



ศูนย์อุทกวิทยาชลประทานภาคเหนือตอนบน

สำนักบริหารจัดการน้ำและอุทกวิทยา

กรมชลประทาน

มีนาคม พ.ศ.2567

รายงานสรุปผลการดำเนินงานติดตามตรวจสอบผลกระทบสิ่งแวดล้อมด้านการกัดเซาะและตตะกอน  
โครงการอ่างเก็บน้ำน้ำปี้ อันเนื่องมาจากพระราชดำริ อ.เชียงใหม่ จ.พะเยา  
ประจำปีงบประมาณ พ.ศ. 2567 (ตุลาคม 2566 – มีนาคม 2567)

ศูนย์อุทกวิทยาชลประทานภาคเหนือตอนบน

### หลักการและเหตุผล

ตามแผนปฏิบัติการป้องกันแก้ไขและติดตามตรวจสอบผลกระทบสิ่งแวดล้อม โครงการอ่างเก็บน้ำ น้ำปี้ อันเนื่องมาจากพระราชดำริ อ.เชียงใหม่ จังหวัดพะเยา ในระยะก่อสร้างศูนย์อุทกวิทยาชลประทานภาคเหนือตอนบน สำนักบริหารจัดการน้ำและอุทกวิทยา ได้ดำเนินการติดตามตรวจสอบผลกระทบจากการกัดเซาะ และการตตะกอนในลำน้ำปี้ ที่เป็นผลกระทบจากการก่อสร้างอ่างเก็บน้ำ น้ำปี้ ซึ่งสร้างปิดกั้นลำน้ำปี้เพื่อกักเก็บน้ำไว้ใช้ไม่ให้เกิดปัญหาการขาดแคลนน้ำในช่วงฤดูแล้ง และช่วยลดปัญหาการเกิดอุทกภัยของกลุ่มน้ำยมตอนล่างได้อีกส่วนหนึ่ง ซึ่งในปีงบประมาณ พ.ศ. 2567 มีผลการดำเนินการ (รูปที่ 1 - 2) ดังนี้

**วัตถุประสงค์** ติดตามตรวจสอบผลกระทบจากการกัดเซาะและการตตะกอนในลำน้ำปี้ ที่เป็นผลกระทบจากการก่อสร้างอ่างเก็บน้ำน้ำปี้ซึ่งสร้างปิดกั้นลำน้ำปี้

### วิธีการดำเนินงาน

1.ทำการสำรวจปริมาณน้ำและปริมาณตะกอนแขวนลอยที่สถานี Y.65 บ้านพีใต้ อ.บ้านหลวง จ.น่าน ซึ่งอยู่ตอนบนของสถานที่ก่อสร้างอ่างเก็บน้ำ น้ำปี้ อันเนื่องมาจากพระราชดำริ อ.เชียงใหม่ มีระยะทางตามลำน้ำห่างจากหัวงานโครงการประมาณ 22.4 กิโลเมตร (รูปที่ 3 - 5)

2.ทำการสำรวจปริมาณน้ำและปริมาณตะกอนแขวนลอยที่สถานี Y.24 บ้านมาง อ.เชียงใหม่ จ.พะเยา ซึ่งอยู่ตอนล่างของสถานที่ก่อสร้างอ่างเก็บน้ำ น้ำปี้ อันเนื่องมาจากพระราชดำริ อ.เชียงใหม่ มีระยะทางตามลำน้ำห่างจากหัวงานโครงการประมาณ 11 กิโลเมตร (รูปที่ 6 - 8)

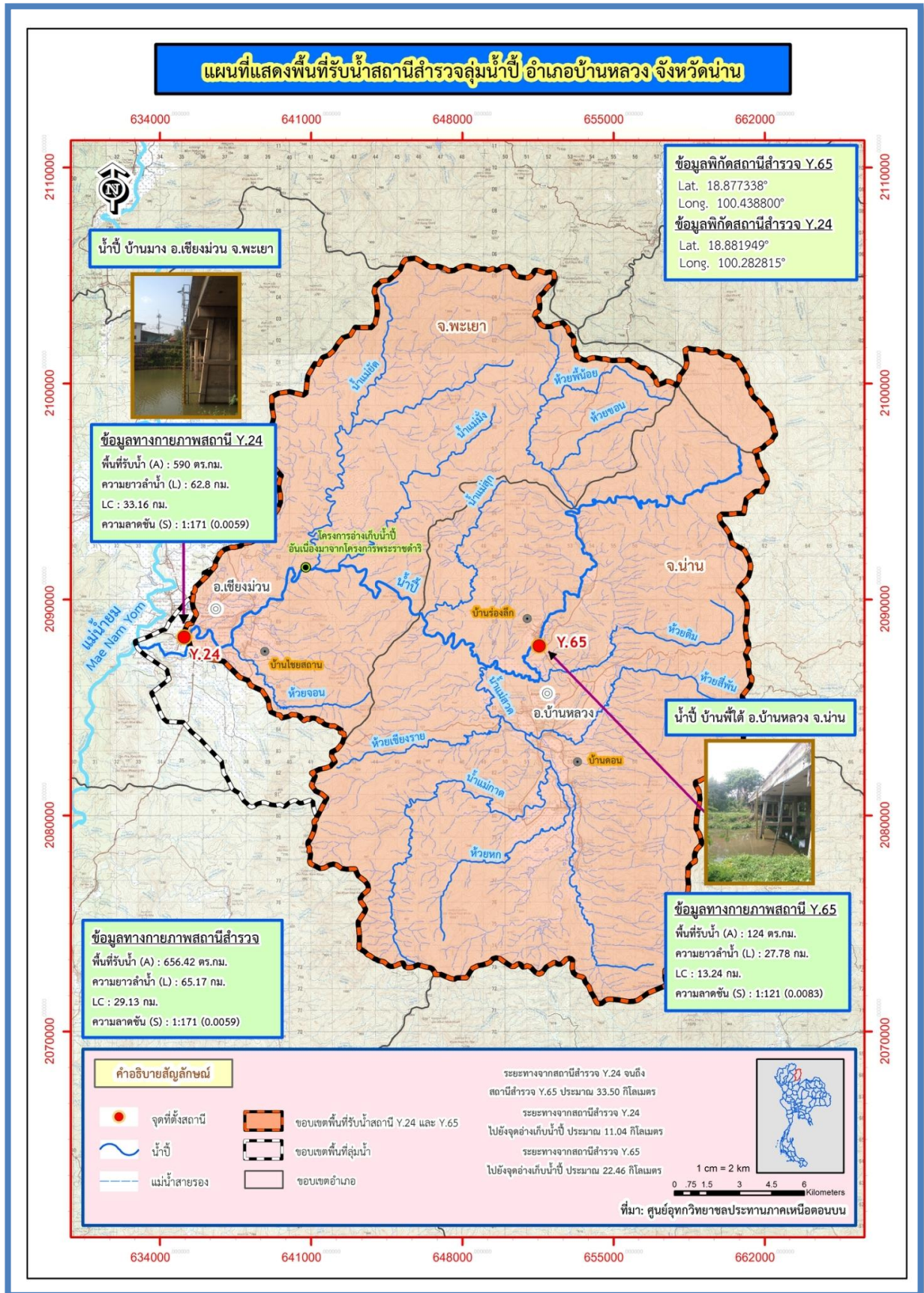
### งบประมาณ

จำนวนเงิน 441,200.00 บาท

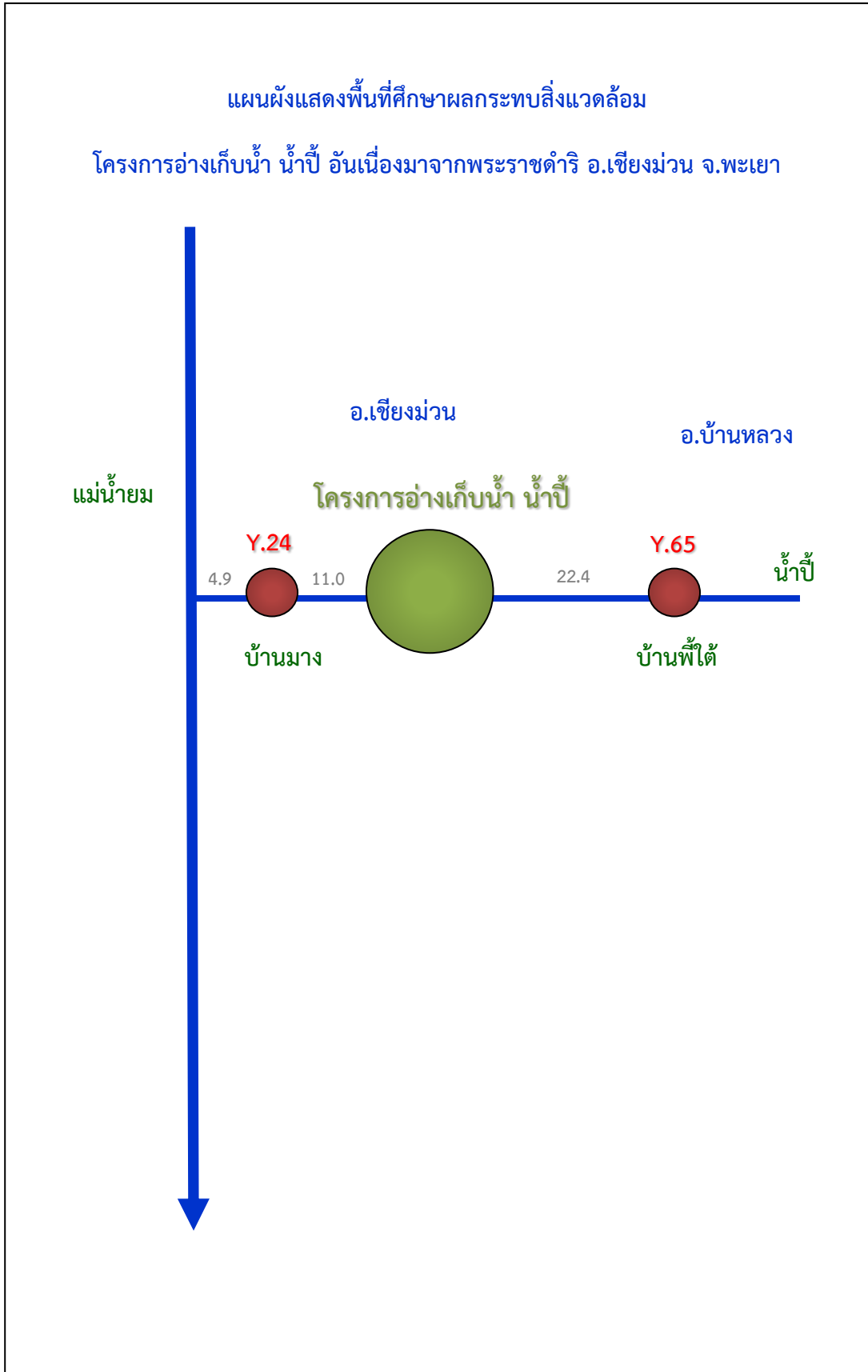
### หน่วยงานที่ได้รับผิดชอบ

ศูนย์อุทกวิทยาชลประทานภาคเหนือตอนบน สำนักบริหารจัดการน้ำและอุทกวิทยา กรมชลประทาน

รูปที่ 1 แผนที่แสดงที่ตั้งสถานี Y.65 น้ำปี บ้านพีได้ อ.บ้านหลวง จ.น่านและสถานี Y.24 น้ำปี บ้านมาง อ.เชียงม่วน จ.พะเยา ซึ่งอยู่ด้านเหนือและท้ายโครงการก่อสร้างอ่างเก็บน้ำปี อันเนื่องมาจากพระราชดำริ



รูปที่ 2 แผนผังแสดงพื้นที่ศึกษาผลกระทบสิ่งแวดล้อมโครงการก่อสร้างอ่างเก็บน้ำ น้ำปี้อันเนื่องมาจากพระราชดำริ อ.เชียงใหม่ จ.พะเยา





รูปที่ 3 - 4 สถานี Y.65 น้ำปี บ้านพีใต้ อ.บ้านหลวง จ.น่าน ที่ใช้เป็นดัชนีประเมินผลกระทบจากการกีดเซาะและการตกตะกอนเหนือโครงการก่อสร้างอ่างเก็บน้ำ น้ำปี อันเนื่องมาจากพระราชดำริ



รูปที่ 5 ทำการสำรวจปริมาณน้ำและสำรวจตะกอนแขวนลอยที่สถานี Y.65 น้ำปี บ้านพีใต้ อ.บ้านหลวง จ.น่าน



รูปที่ 6 - 7 สถานี Y.24 น้ำปี้ บ้านมาง อ.เชียงม่วน จ.พะเยา ที่ใช้เป็นดัชนีในการประเมินผลกระทบการกัดเซาะและการตกตะกอนท้ายโครงการก่อสร้างอ่างเก็บน้ำ น้ำปี้ อันเนื่องมาจากพระราชดำริ อ.เชียงม่วน จ.พะเยา



รูปที่ 8 ทำการสำรวจปริมาณน้ำและสำรวจตะกอนแขวนลอยที่สถานี Y.24 น้ำปี้ บ้านมาง อ.เชียงม่วน จ.พะเยา



## ผลการดำเนินงาน

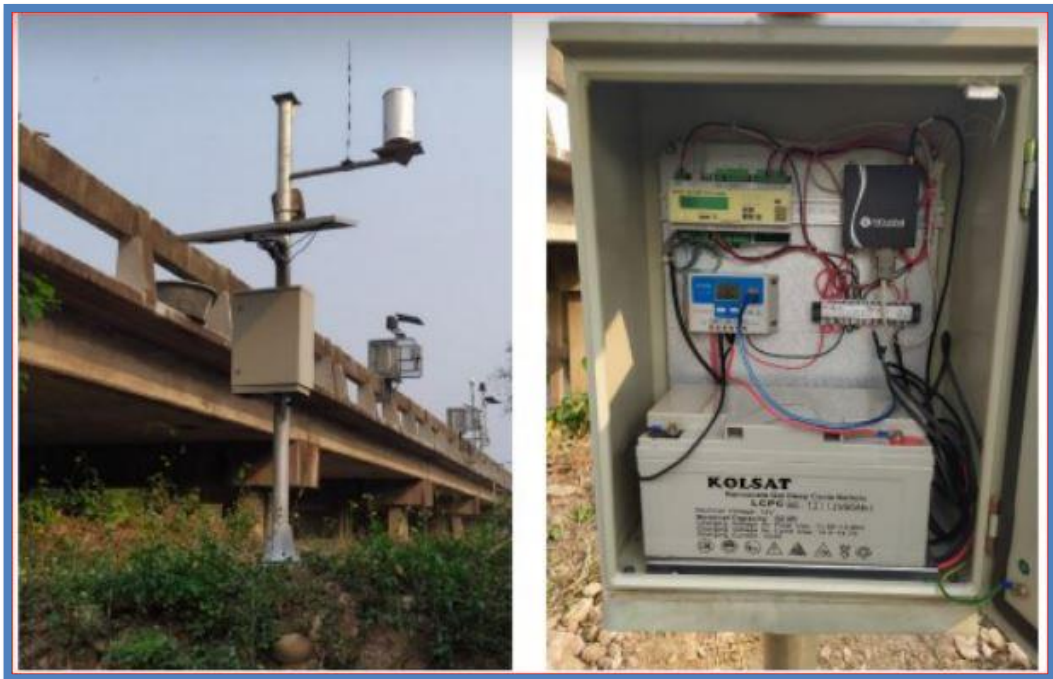
จากการตรวจวัดปริมาณฝนของสถานี Y.24 น้ำปี บ้านมาง อ.เชียงม่วน จ.พะเยา ตั้งแต่เดือนตุลาคม 2566 – มีนาคม 2567 สรุปได้ดังนี้ (รูปที่ 9)

ปริมาณฝนสูงสุดรายวันวัดได้ 79.0 มม. เมื่อวันที่ 14 ตุลาคม 2566 และปริมาณฝนต่ำสุดรายวันวัดได้ 0.4 มม. เมื่อวันที่ 9 ธันวาคม 2566 (รูปที่ 10)

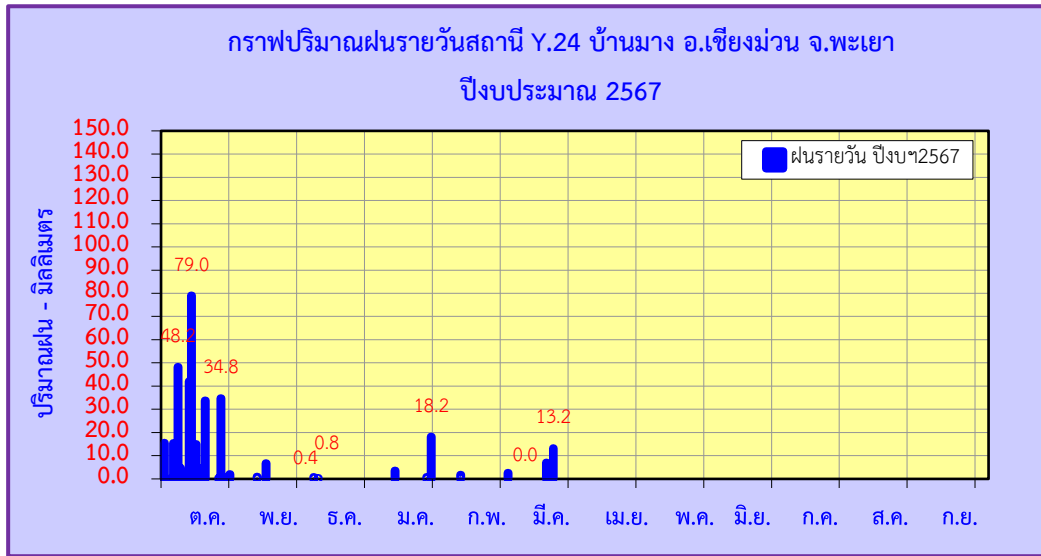
ส่วนเดือนที่มีปริมาณฝนสะสมสูงสุดคือเดือนตุลาคม 2566 มีปริมาณฝนสะสม 305.8 มม. และเดือนที่มีปริมาณฝนสะสมต่ำสุดคือเดือนธันวาคม 2566 มีปริมาณน้ำฝนสะสม 1.2 มม. (รูปที่ 11)

ปริมาณฝนตั้งแต่เดือนตุลาคม 2566 ถึงเดือนมีนาคม 2567 มีปริมาณฝนสะสมรวม 363.6 มม.

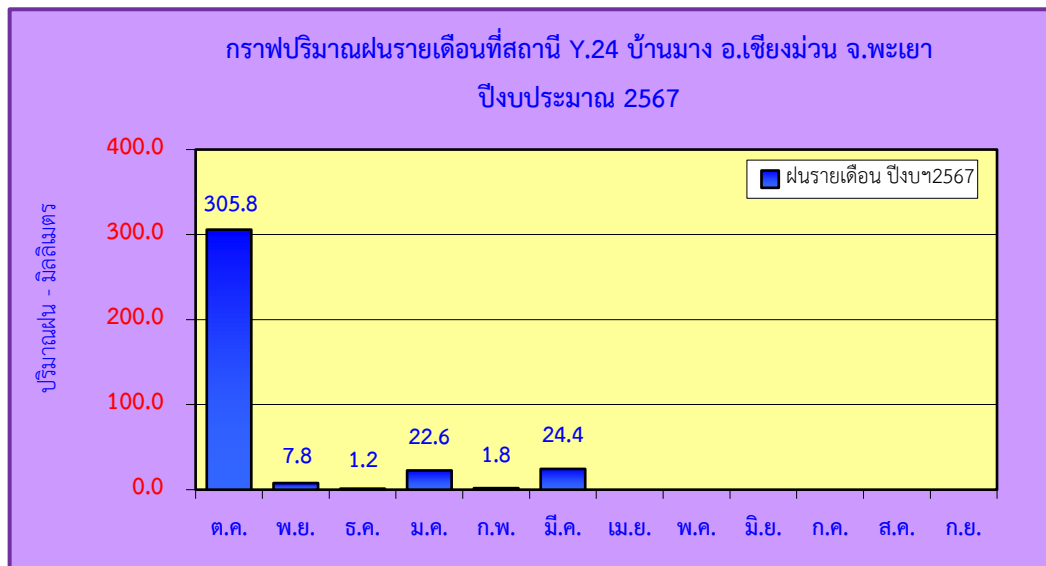
**รูปที่ 9** การตรวจวัดข้อมูลด้านอุตุของสถานี Y.24 น้ำปี บ้านมาง อ.เชียงม่วน จ.พะเยา(ถ่ายโครงการก่อสร้างอ่างเก็บน้ำ น้ำปี อันเนื่องมาจากพระราชดำริ)



รูปที่ 10 กราฟแสดงปริมาณน้ำฝนรายวันสถานี Y.24 น้ำปี บ้านมาง อ.เชียงม่วน จ.พะเยา

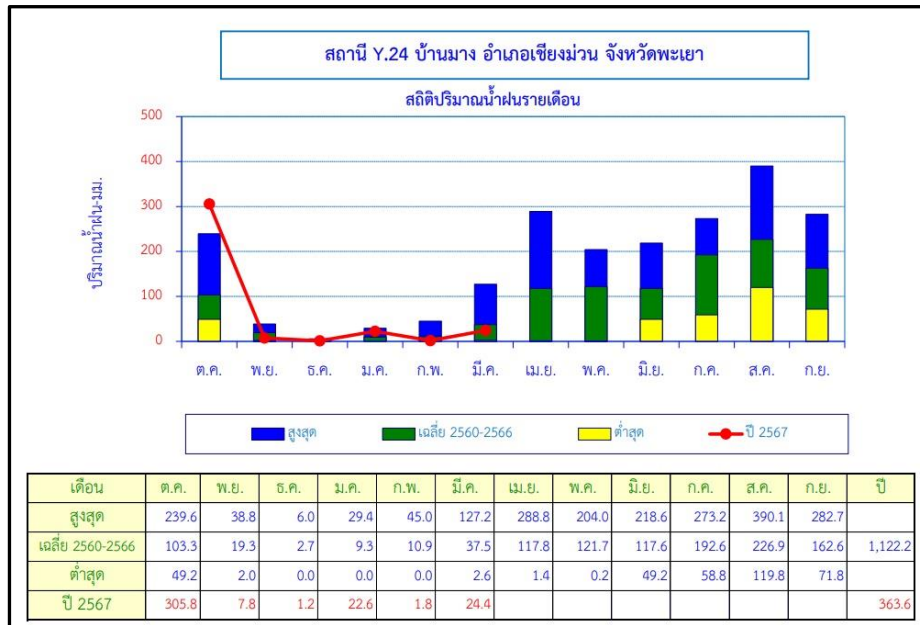


รูปที่ 11 กราฟแสดงปริมาณน้ำฝนรายเดือนสถานี Y.24 น้ำปี บ้านมาง อ.เชียงม่วน จ.พะเยา





รูปที่ 12 กราฟแสดงปริมาณฝนสะสมรายเดือนสถานี Y.24 น้ำปี บ้านมาง อ.เชียงใหม่ จ.พะเยา



รูปที่ 13 ตารางแสดงข้อมูลปริมาณน้ำฝนสะสมรายเดือนสถานี Y.24 น้ำปี บ้านมาง อ.เชียงใหม่ จ.พะเยา

**ปริมาณน้ำฝนสะสมรายเดือน - มิลลิเมตร**

สถานี : บ้านมาง อ.เชียงใหม่ จ.พะเยา พื้นที่รับน้ำ 590 ตร.กม.

แม่น้ำ : น้ำปี Y.24

ปีน้ำ	ต.ค.	พ.ย.	ธ.ค.	ม.ค.	ก.พ.	มี.ค.	เม.ย.	พ.ค.	มิ.ย.	ก.ค.	ส.ค.	ก.ย.	รวม มม.
2560	77.4	20.0	6.0	17.6	0.6	2.6	1.4	0.2	52.8	273.2	192.6	129.6	774
2561	100.6	2.0	2.8	0.8	18.4	17.0	82.8	118.2	121.4	176.4	171.4	178.6	990
2562	75.8	19.0	5.2	14.2	0.0	9.2	32.4	139.8	49.2	223.2	390.1	85.2	1,043
2563	81.6	34.6	1.8	0.0	0.0	20.6	135.2	64.4	130.0	58.8	258.6	71.8	857
2564	49.2	9.8	0.0	2.8	11.6	60.6	288.8	136.8	172.6	249.6	180.0	187.4	1,349
2565	239.6	11.2	0.2	29.4	45.0	127.2	269.2	204.0	218.6	204.3	275.8	203.2	1,828
2566	98.8	38.8	3.0	0.0	0.6	25.2	14.6	188.4	78.5	162.8	119.8	282.7	1,013
2567	305.8	7.8	1.2	22.6	1.8	24.4							364
สูงสุด	239.6	38.8	6.0	29.4	45.0	127.2	288.8	204.0	218.6	273.2	390.1	282.7	
เฉลี่ย	103.3	19.3	2.7	9.3	10.9	37.5	117.8	121.7	117.6	192.6	226.9	162.6	1122.17
ต่ำสุด	49.2	2.0	0.0	0.0	0.0	2.6	1.4	0.2	49.2	58.8	119.8	71.8	

ผลการตรวจวัดปริมาณฝนของสถานีโครงการอ่างเก็บน้ำน้ำปี้ อ.เชียงม่วน จ.พะเยา ตั้งแต่เดือนตุลาคม 2566 – มีนาคม 2567 สรุปได้ดังนี้ (รูปที่ 14)

ปริมาณฝนสูงสุดรายวันวัดได้ 57.1 มม. เมื่อวันที่ 15 ตุลาคม 2566 และปริมาณฝนต่ำสุดรายวันวัดได้ 0.6 มม. เมื่อวันที่ 28 ตุลาคม 2566 (รูปที่ 15)

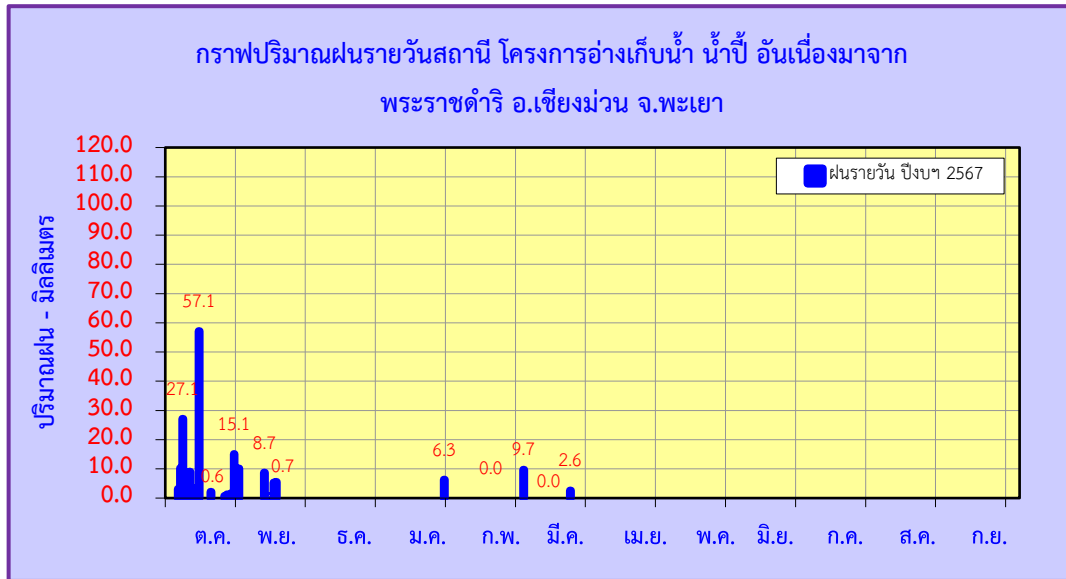
ส่วนเดือนที่มีปริมาณฝนสะสมสูงสุดคือเดือนตุลาคม 2566 มีปริมาณฝนสะสม 142.5 มม. และเดือนที่มีปริมาณฝนสะสมต่ำสุดคือเดือนธันวาคม 2566 และเดือนกุมภาพันธ์ 2567 มีปริมาณน้ำฝนสะสม 0.0 มม. (รูปที่ 16)

ปริมาณฝนตั้งแต่เดือนตุลาคม 2566 ถึงเดือนมีนาคม 2567 มีปริมาณฝนสะสมรวม 191.4 มม.

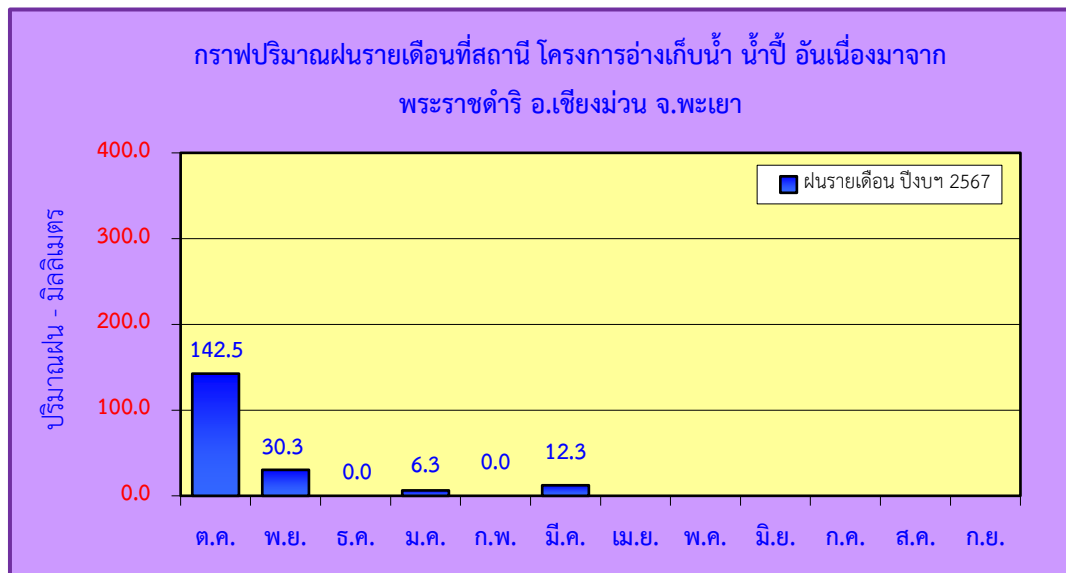
**รูปที่ 14** การตรวจวัดข้อมูลด้านอุตุของสถานี โครงการอ่างเก็บน้ำ น้ำปี้ อ.เชียงม่วน จ.พะเยา



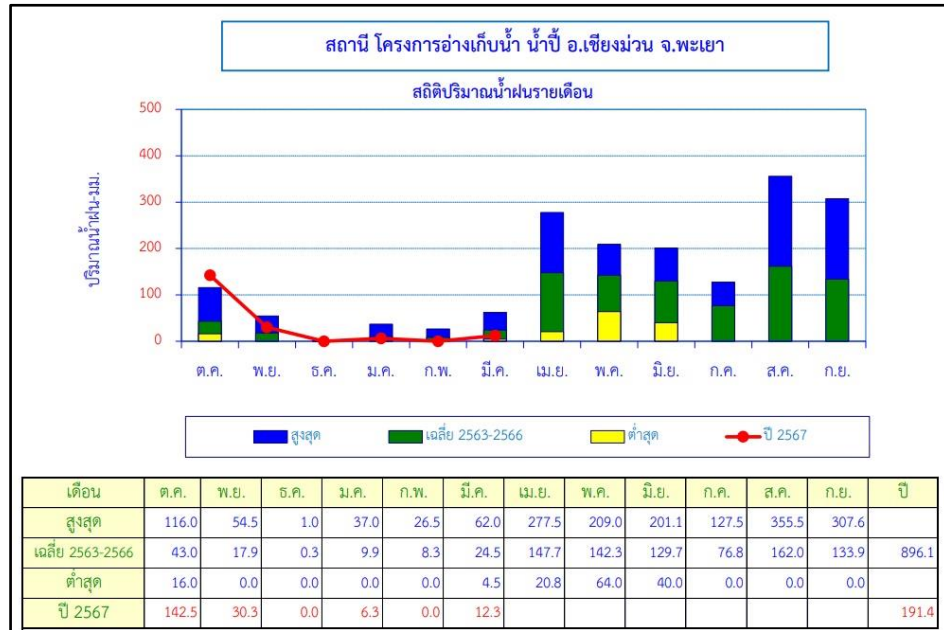
รูปที่ 15 กราฟแสดงปริมาณน้ำฝนรายวันสถานี โครงการอ่างเก็บน้ำ น้ำปี้ อันเนื่องมาจากพระราชดำริ อ.เชียงม่วน จ.พะเยา



รูปที่ 16 กราฟแสดงปริมาณน้ำฝนรายเดือนสถานี โครงการอ่างเก็บน้ำ น้ำปี้ อันเนื่องมาจากพระราชดำริ อ.เชียงม่วน จ.พะเยา



รูปที่ 17 กราฟแสดงปริมาณฝนสะสมรายเดือนสถานีโครงการอ่างเก็บน้ำปี อันเนื่องมาจากพระราชดำริ อ.เชียงม่วน จ.พะเยา



รูปที่ 18 ตารางแสดงข้อมูลปริมาณฝนสะสมรายเดือนสถานีโครงการอ่างเก็บน้ำปี อันเนื่องมาจากพระราชดำริ อ.เชียงม่วน จ.พะเยา

ปริมาณน้ำฝนสะสมรายเดือน - มิลลิเมตร													
สถานี : โครงการอ่างเก็บน้ำ น้ำปี												พื้นที่รับน้ำ - ตร.กม.	
แม่น้ำ :-													
ปีน้ำ	ต.ค.	พ.ย.	ธ.ค.	ม.ค.	ก.พ.	มี.ค.	เม.ย.	พ.ค.	มิ.ย.	ก.ค.	ส.ค.	ก.ย.	รวม มม.
2563	20.0	17.0	1.0	0.0	0.0	19.0	136.5	64.0	166.0	66.0	355.5	81.0	926.0
2564	20.0	54.5	0.0	2.5	26.5	4.5	277.5	126.2	111.5	127.5	118.0	147.0	1,015.7
2565	16.0	0.0	0.0	37.0	0.0	62.0	156.0	209.0	40.0	0.0	0.0	0.0	520.0
2566	116.0	0.0	0.0	0.0	6.7	12.3	20.8	170.0	201.1	113.7	174.6	307.6	1,122.8
2567	142.5	30.3	0.0	6.3	0.0	12.3							191.4
สูงสุด	116.0	54.5	1.0	37.0	26.5	62.0	277.5	209.0	201.1	127.5	355.5	307.6	
เฉลี่ย	43.0	17.9	0.3	9.9	8.3	24.5	147.7	142.3	129.7	76.8	162.0	133.9	896.13
ต่ำสุด	16.0	0.0	0.0	0.0	0.0	4.5	20.8	64.0	40.0	0.0	0.0	0.0	



### ผลการตรวจวัดระดับน้ำและปริมาณน้ำตั้งแต่เดือนตุลาคม 2566 – มีนาคม 2567

1. ทำการสำรวจระดับน้ำและปริมาณน้ำที่สถานี Y.65 น้ำปี บ้านพีใต้ อ.บ้านหลวง จ.น่าน ซึ่งอยู่ตอนบน (เหนือโครงการ) ของสถานที่ก่อสร้างอ่างเก็บน้ำน้ำปี อันเนื่องมาจากพระราชดำริ มีระยะทางตามลำน้ำห่างจากหัวงานประมาณ 22.4 กิโลเมตร ระดับน้ำสูงสุดที่วัดได้ 0.93 ม.(ร.ส.ม.) มีปริมาณน้ำสูงสุด 2.064 ลบ.ม./วินาที เมื่อวันที่ 10 ตุลาคม 2566 และระดับน้ำต่ำสุดวัดได้ 0.27 ม.(ร.ส.ม.) มีปริมาณน้ำต่ำสุด 0.009 ลบ.ม./วินาที เมื่อวันที่ 13 มีนาคม 2567 (รูปที่ 19,20)

ปริมาณน้ำสะสมตั้งแต่ 1 เมษายน 2566 – 31 มีนาคม 2567 (ปีน้ำ 2566) มีปริมาณน้ำสะสมรวม 20.05 ล้าน ลบ.ม. และเดือนที่มีปริมาณน้ำสะสมสูงสุดคือ เดือนกันยายน 2566 มีปริมาณน้ำสะสมรวม 6.86 ล้าน ลบ.ม. ส่วนเดือนที่มีปริมาณน้ำสะสมต่ำสุดคือ เดือนเมษายน 2566 มีปริมาณน้ำสะสมรวม 0.10 ล้าน ลบ.ม. (รูปที่ 21)

**รูปที่ 19** ตารางแสดงข้อมูลการสำรวจปริมาณน้ำที่สถานี Y.65 น้ำปี บ้านพีใต้ อ.บ้านหลวง จ.น่าน (เหนือโครงการ)

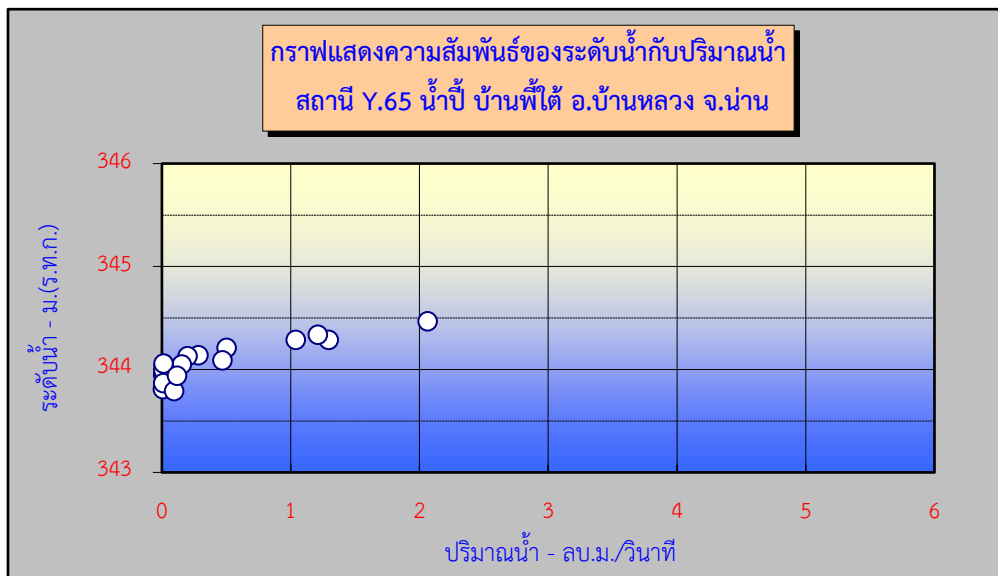
ตารางแสดงสถิติการสำรวจปริมาณน้ำ							
แม่น้ำ น้ำปี		สถานี บ้านพีใต้		รหัส Y.65			
ตำบล บ้านพี		อำเภอ บ้านหลวง		จังหวัด น่าน			
ราคาศูนย์เสาระดับ 343.540 ม.(ร.ท.ก.)				ปีงบประมาณ 2567			
วันที่	ระดับน้ำ	ระดับน้ำ	เวลาทำการ สำรวจ	ความ กว้าง	เนื้อที่รูปตัด	ความเร็วเฉลี่ย	ปริมาณน้ำ
	ม.(ร.ส.ม.)	ม.(ร.ท.ก.)		ฝืน้ำ(ม.)	ตร.ม.	ม./วินาที	ลบ.ม./วินาที
10 ต.ค. 2566	0.93	344.470	15.44 - 15.46	15.76	19.21	0.107	2.064
18 ต.ค. 2566	0.75	344.290	16.30 - 16.32	14.80	16.36	0.079	1.297
25 ต.ค. 2566	0.75	344.290	10.58 - 11.01	16.11	16.28	0.064	1.041
03 พ.ย. 2566	0.80	344.340	11.20 - 11.24	17.27	18.28	0.066	1.211
16 พ.ย. 2566	0.67	344.210	10.58 - 11.00	16.45	16.33	0.031	0.504
06 ธ.ค. 2566	0.60	344.140	10.52 - 10.56	17.50	16.52	0.017	0.284
14 ธ.ค. 2566	0.47	344.010	11.25 - 11.27	15.49	13.75	0.003	0.043
20 ธ.ค. 2566	0.59	344.130	11.24 - 11.07	15.52	14.54	0.014	0.200
08 ม.ค. 2567	0.51	344.050	11.04 - 11.06	15.16	14.03	0.011	0.156
22 ม.ค. 2567	0.55	344.090	10.52 - 10.55	16.56	15.51	0.030	0.470
06 ก.พ. 2567	0.41	343.950	11.05 - 11.13	14.30	12.35	0.001	0.012

หมายเหตุ น้ำไม่ไหล

ตารางแสดงสถิติการสำรวจปริมาณน้ำ							
แม่น้ำ น้ำปี้	สถานี บ้านพีใต้			รหัส Y.65			
ตำบล บ้านพี	อำเภอ บ้านหลวง			จังหวัด น่าน			
ราคาศูนย์เสาระดับ 343.540 ม.(ร.ท.ก.)				ปีงบประมาณ 2567			
วันที่	ระดับน้ำ	ระดับน้ำ	เวลาทำการสำรวจ	ความกว้าง	เนื้อที่รูปตัด	ความเร็วเฉลี่ย	ปริมาณน้ำ
	ม.(ร.ส.ม.)	ม.(ร.ท.ก.)		ผืนน้ำ(ม.)	ตร.ม.	ม./วินาที	ลบ.ม./วินาที
15 ก.พ. 2567	0.49	344.030	11.13 - 11.21	14.50	12.89	0.001	0.013
20 ก.พ. 2567	0.45	343.990	10.56 - 11.07	14.80	13.10	0.001	0.013
07 มี.ค. 2567	0.52	344.060	11.15 - 11.20	14.75	12.92	0.001	0.013
13 มี.ค. 2567	0.27	343.810	11.17 - 11.21	13.85	9.59	0.001	0.009
20 มี.ค. 2567	0.33	343.870	11.12 - 11.18	14.03	10.92	0.001	0.011

หมายเหตุ น้ำไม่ไหล

รูปที่ 20 กราฟแสดงความสัมพันธ์ของระดับน้ำกับปริมาณน้ำสถานี Y.65 น้ำปี้ บ้านพีใต้ อ.บ้านหลวง จ.น่าน



รูปที่ 21 ตารางแสดงปริมาณน้ำทำรายเดือนสถานี Y.65 น้ำปี้ บ้านพีใต้ อ.บ้านหลวง จ.น่าน

ปริมาณน้ำรายเดือน - ล้านลูกบาศก์เมตร														
สถานี : บ้านพีได้ อ.บ้านหลวง จ.น่าน												พื้นที่รับน้ำ 124 ตร.กม.		
แม่น้ำ : น้ำปี Y.65														
ปีน้ำ	เม.ย.	พ.ค.	มิ.ย.	ก.ค.	ส.ค.	ก.ย.	ต.ค.	พ.ย.	ธ.ค.	ม.ค.	ก.พ.	มี.ค.	ปริมาณน้ำ รายปี ล้าน ลบ.ม.	ปริมาณน้ำ เฉลี่ย ลบ.ม./วิ
2561	2.29	2.52	2.91	6.18	14.37	2.60	5.97	2.47	1.58	1.23	0.80	0.83	43.76	1.39
2562	0.18	0.38	0.74	2.46	21.66	13.65	2.34	1.68	1.04	0.38	0.26	0.23	45.01	1.43
2563	0.11	0.24	1.61	0.92	6.83	3.07	1.46	1.54	0.66	0.43	0.30	0.07	17.25	0.55
2564	0.46	1.93	2.77	1.33	1.52	3.09	3.65	1.77	0.64	0.76	0.28	0.00	18.20	0.58
2565	0.72	1.39	0.68	3.24	9.56	3.60	2.25	1.12	0.90	0.75	0.57	0.52	25.30	0.80
2566	0.10	0.58	1.60	0.91	2.63	6.86	3.79	1.72	0.73	0.59	0.34	0.21	20.05	0.64
สูงสุด	2.29	2.52	2.91	6.18	21.66	13.65	5.97	2.47	1.58	1.23	0.80	0.83	45.01	1.43
เฉลี่ย	0.64	1.17	1.72	2.51	9.43	5.48	3.24	1.72	0.93	0.69	0.43	0.31	28.26	0.90
ต่ำสุด	0.10	0.24	0.68	0.91	1.52	2.60	1.46	1.12	0.64	0.38	0.26	0.00	17.25	0.55

2. ทำการสำรวจระดับน้ำและปริมาณน้ำที่สถานี Y.24 น้ำปี บ้านมาง อ.บ้านเชียงม่วน จ.พะเยา ซึ่งอยู่ตอนล่าง (ท้ายโครงการ) ของสถานีที่ก่อสร้างอ่างเก็บน้ำ น้ำปี อันเนื่องมาจากพระราชดำริ มีระยะทางตามลำน้ำห่างจากหัวงานประมาณ 11 กิโลเมตร ระดับน้ำสูงสุดที่วัดได้ 2.05 ม.(ร.ส.ม.) เมื่อวันที่ 1 พฤศจิกายน 2566 มีปริมาณน้ำสูงสุดวัดได้ 18.315 ลบ.ม./วินาที เมื่อวันที่ 10 ตุลาคม 2566 และระดับน้ำต่ำสุดวัดได้ 0.96 ม.(ร.ส.ม.) เมื่อวันที่ 7 กุมภาพันธ์ 2567 มีปริมาณน้ำต่ำสุด 0.027 ลบ.ม./วินาที เมื่อวันที่ 7 กุมภาพันธ์ 2567 (รูปที่ 22,23)

ปริมาณน้ำสะสมตั้งแต่ 1 เมษายน 2566 – 31 มีนาคม 2567 (ปีน้ำ 2566) มีปริมาณน้ำสะสมรวม 97.99 ล้าน ลบ.ม. และเดือนที่มีปริมาณน้ำสะสมสูงสุดคือ เดือนกันยายน 2566 มีปริมาณน้ำสะสมรวม 42.05 ล้าน ลบ.ม. ส่วนเดือนที่มีปริมาณน้ำสะสมต่ำสุดคือ เดือนมกราคม 2567 มีปริมาณน้ำสะสมรวม 0.60 ล้าน ลบ.ม. (รูปที่ 24)

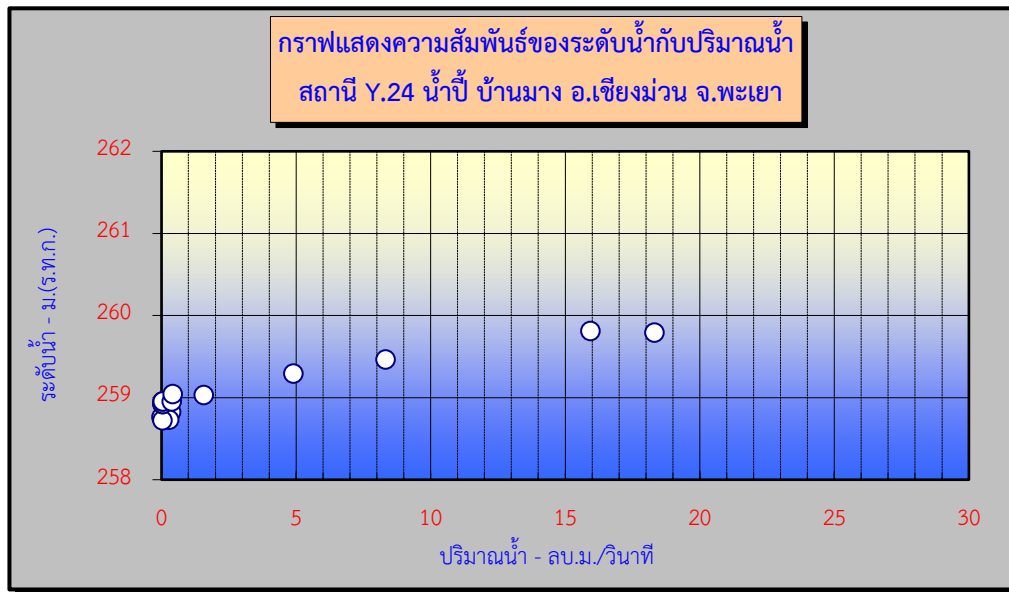
รูปที่ 22 ตารางแสดงข้อมูลการสำรวจปริมาณน้ำที่สถานี Y.24 น้ำปี บ้านมาง อ.เชียงม่วน จ.พะเยา(ท้ายโครงการ)

ตารางแสดงสถิติการสำรวจปริมาณน้ำ							
แม่น้ำ น้ำปี		สถานี บ้านมาง		รหัส Y.24			
ตำบล มาง		อำเภอ เชียงม่วน		จังหวัด พะเยา			
ราคาศูนย์เสาระดับ 257.765 ม.(ร.ท.ก.)				ปีงบประมาณ 2567			
วันที่	ระดับน้ำ	ระดับน้ำ	เวลาทำการ สำรวจ	ความ กว้าง	เนื้อที่รูปตัด	ความเร็วเฉลี่ย	ปริมาณน้ำ
	ม.(ร.ส. ม.)	ม.(ร.ท.ก.)		ฝิวน้ำ(ม.)	ตร.ม.	ม./วินาที	ลบ.ม./วินาที
10 ต.ค. 2566	2.03	259.795	10.41 - 10.44	34.15	82.93	0.221	18.315
18 ต.ค. 2566	1.70	259.465	10.58 - 11.01	31.96	61.15	0.136	8.326
24 ต.ค. 2566	1.53	259.295	10.43 - 10.45	32.13	58.56	0.084	4.900
01 พ.ย. 2566	2.05	259.815	10.37 - 10.39	33.61	73.94	0.215	15.930
15 พ.ย. 2566	1.27	259.035	10.50 - 10.55	32.99	48.58	0.032	1.567
06 ธ.ค. 2566	1.05	258.815	11.41 - 11.43	33.88	43.65	0.007	0.321
14 ธ.ค. 2566	1.05	258.815	12.07 - 12.13	32.65	41.49	0.008	0.317
19 ธ.ค. 2566	1.06	258.825	11.26 - 11.28	31.82	41.53	0.008	0.353
08 ม.ค. 2567	1.00	258.765	11.43 - 11.45	32.80	42.46	0.000	0.000
22 ม.ค. 2567	0.97	258.735	11.56 - 11.58	31.94	38.77	0.007	0.277
07 ก.พ. 2567	0.96	258.725	10.37 - 10.49	31.81	28.24	0.001	0.027
15 ก.พ. 2567	1.16	258.925	12.02 - 12.12	31.90	38.20	0.001	0.038
21 ก.พ. 2567	1.16	258.925	10.33 - 10.42	32.50	35.24	0.001	0.035
07 มี.ค. 2567	1.16	258.925	11.52 - 12.02	33.95	39.90	0.001	0.039
13 มี.ค. 2567	1.19	258.955	15.46 - 15.57	31.80	37.45	0.001	0.037
20 มี.ค. 2567	1.19	258.955	12.15 - 12.23	31.85	38.42	0.001	0.038

หมายเหตุ สำรวจโดย River Ray มีฝายชั่วคราวท้ายแนว 200 ม. ตั้งแต่เดือนมกราคม 2567



รูปที่ 23 กราฟแสดงความสัมพันธ์ของระดับน้ำกับปริมาณน้ำสถานี Y.24 น้ำปี บ้านนาง อ.เชียงม่วน จ.พะเยา



รูปที่ 24 ตารางแสดงปริมาณน้ำท่ารายเดือนสถานี Y.24 น้ำปี บ้านนาง อ.เชียงม่วน จ.พะเยา

ปริมาณน้ำรายเดือน - ล้านลูกบาศก์เมตร														
สถานี : บ้านนาง อ.เชียงม่วน จ.พะเยา												พื้นที่รับน้ำ 590 ตร.กม.		
แม่น้ำ : น้ำปี Y.24														
ปีน้ำ	เม.ย.	พ.ค.	มิ.ย.	ก.ค.	ส.ค.	ก.ย.	ต.ค.	พ.ย.	ธ.ค.	ม.ค.	ก.พ.	มี.ค.	ปริมาณน้ำ รายปี ล้าน ลบ.ม.	ปริมาณน้ำ เฉลี่ย ลบ.ม./วิ
2522	0.33	3.01	11.40	4.03	21.90	11.00	3.22	0.86	0.65	0.06	0.07	0.12	56.65	1.80
2523	6.93	1.34	15.50	19.00	43.10	95.60	10.90	6.68	5.37	3.72	1.95	1.59	211.68	6.71
2524	0.24	32.70	4.07	-	-	23.70	25.00	13.90	3.75	1.81	1.19	0.91	-	-
2525	31.80	1.42	1.74	3.33	8.15	47.30	16.50	4.43	2.16	1.46	0.49	0.14	118.92	3.77
2526	0.30	6.35	6.83	16.80	37.70	77.40	49.40	17.60	5.36	1.34	1.04	0.37	220.49	6.99
2527	1.46	6.46	6.30	3.86	10.70	21.10	16.00	6.24	3.28	0.80	0.29	0.04	76.52	2.43
2528	0.10	2.66	6.98	10.30	27.90	42.60	10.80	16.70	6.27	2.89	1.57	1.23	130.00	4.12
2529	0.69	9.60	6.10	4.34	17.50	39.40	10.20	3.78	2.01	0.62	0.19	0.13	94.56	3.00
2530	0.65	1.53	5.15	1.30	23.40	18.30	13.30	5.35	1.36	0.57	0.48	0.18	71.56	2.27
2531	2.55	18.90	20.60	21.70	54.10	5.19	2.24	1.21	0.65	0.22	0.09	0.10	127.55	4.04
2539	1.37	3.71	4.89	5.04	30.44	38.81	12.36	5.55	1.66	0.56	0.18	0.16	104.73	3.32
2540	0.98	3.30	1.01	9.42	31.27	39.58	20.49	4.10	0.79	0.18	0.68	0.94	112.73	3.57
2541	0.23	0.18	1.79	6.08	5.08	30.06	2.10	1.07	1.72	1.43	0.07	0.20	50.02	1.59
2542	0.38	3.99	7.29	4.88	24.81	91.79	15.09	8.28	2.52	0.71	0.39	0.39	160.50	5.08
2543	4.08	17.03	7.97	11.32	24.62	24.71	18.27	6.77	1.73	0.79	0.23	2.90	120.40	3.82

**ปริมาณน้ำรายเดือน - ล้านลูกบาศก์เมตร**

สถานี : บ้านมาง อ.เชียงม่วน จ.พะเยา

พื้นที่รับน้ำ 590 ตร.กม.

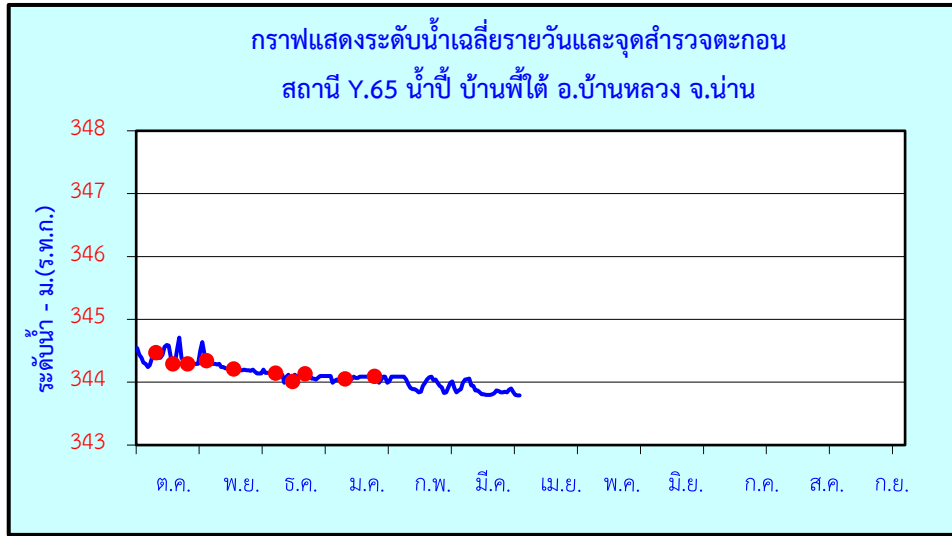
แม่น้ำ : น้ำปี Y.24

ปีน้ำ	เม.ย.	พ.ค.	มิ.ย.	ก.ค.	ส.ค.	ก.ย.	ต.ค.	พ.ย.	ธ.ค.	ม.ค.	ก.พ.	มี.ค.	ปริมาณน้ำ รายปี ล้าน ลบ.ม.	ปริมาณน้ำ เฉลี่ย ลบ.ม./วิ
2544	0.87	3.49	7.03	24.10	100.28	56.97	15.24	8.18	3.33	1.81	0.25	0.00	221.53	7.02
2545	0.22	20.17	6.30	6.76	26.90	55.99	15.14	8.00	5.65	2.14	0.86	1.32	149.45	4.74
2546	1.27	1.38	5.80	6.64	29.65	64.17	8.79	3.52	1.40	0.40	0.37	0.13	123.50	3.92
2547	4.21	5.05	18.76	23.70	20.03	44.88	6.52	3.25	4.34	11.10	7.93	6.86	156.63	4.97
2548	3.86	7.38	5.70	4.00	22.10	57.10	18.02	4.17	3.15	1.90	2.67	2.18	132.22	4.19
2549	3.60	20.65	5.84	4.31	62.10	52.33	12.92	4.08	1.06	0.32	0.27	0.28	167.77	5.32
2550	6.12	28.92	14.11	3.04	23.53	59.90	26.22	4.42	1.74	0.08	0.10	0.15	168.32	5.34
2551	5.64	1.47	5.79	16.46	61.76	62.51	15.34	7.60	2.91	6.45	4.18	1.48	191.60	6.08
2552	4.19	4.59	5.69	5.08	5.92	8.22	5.65	4.51	2.68	4.04	1.57	0.73	52.88	1.68
2553	0.17	0.92	0.71	11.72	71.78	55.15	18.99	7.36	3.46	6.48	0.72	1.19	178.66	5.67
2554	1.47	66.18	75.08	43.37	149.99	56.76	53.83	11.49	5.01	2.68	1.56	2.68	470.10	14.91
2555	5.30	35.38	14.85	25.55	26.28	38.90	15.51	7.30	5.72	4.60	6.70	3.66	189.76	6.02
2556	2.45	2.73	2.34	3.34	40.69	15.05	11.61	4.61	3.92	1.47	1.72	0.97	90.90	2.88
2557	5.69	14.52	8.16	46.73	22.39	49.40	12.43	5.56	0.00	0.00	0.00	0.00	164.88	5.23
2558	0.00	0.00	5.19	10.78	15.05	17.30	4.19	1.77	0.74	0.00	0.00	0.00	55.02	1.74
2559	0.35	1.47	10.38	13.78	41.27	48.31	17.74	3.86	9.73	9.49	3.53	2.09	161.98	5.14
2560	0.32	0.57	4.36	56.61	27.87	66.59	68.19	6.41	1.01	0.58	0.64	3.20	236.35	7.49
2561	5.65	8.29	11.65	27.43	50.06	59.94	15.09	4.73	2.62	2.14	0.82	0.45	188.87	5.99
2562	0.74	4.84	6.99	5.56	92.60	21.93	3.60	1.56	0.40	0.06	0.00	0.00	138.29	4.39
2563	0.00	0.00	9.30	0.48	42.70	18.78	7.98	5.32	1.61	0.00	0.00	0.00	86.16	2.73
2564	4.84	5.33	4.38	4.66	5.78	17.72	29.91	9.70	1.85	3.02	1.32	1.06	89.55	2.84
2565	1.93	9.90	2.19	22.71	44.33	35.57	31.73	4.74	2.19	1.32	0.52	0.67	157.80	5.00
2566	2.49	3.13	3.19	3.32	7.31	42.05	25.43	7.42	1.47	0.60	0.69	0.90	97.99	3.11
สูงสุด	31.80	66.18	75.08	56.61	149.99	95.60	68.19	17.60	9.73	11.10	7.93	6.86	470.10	14.91
เฉลี่ย	2.99	9.43	8.98	13.28	36.51	42.42	17.52	6.11	2.77	2.05	1.19	1.04	144.31	4.61
ต่ำสุด	0.00	0.00	0.71	0.48	5.08	5.19	2.10	0.86	0.00	0.00	0.00	0.00	50.02	1.59

**ผลการตรวจวัดปริมาณตะกอนแขวนลอยตั้งแต่เดือนตุลาคม 2566 - มีนาคม 2567**

1. ทำการสำรวจปริมาณตะกอนแขวนลอยที่สถานี Y.65 น้ำปี บ้านฟ้าใต้ อ.บ้านหลวง จ.น่าน ซึ่งอยู่ตอนบน(เหนือโครงการ)ของสถานที่ก่อสร้างอ่างเก็บน้ำ น้ำปี อันเนื่องมาจากพระราชดำริ มีระยะทางตามลำน้ำห่างจากหัวงานโครงการประมาณ 22.4 กิโลเมตร ทำการสำรวจตะกอนแขวนลอย จำนวน 10 ครั้ง

รูปที่ 25 กราฟแสดงระดับน้ำเฉลี่ยรายวันและจุดสำรวจตะกอนแขวนลอยที่สถานี Y.65 น้ำปี บ้านพีใต้ อ.บ้านหลวง จ.น่าน



จากรูปแสดงจำนวนครั้งในการสำรวจข้อมูลตะกอนแขวนลอยตามระดับน้ำที่เกิดขึ้นในรอบปี เพื่อใช้เป็นดัชนีตัวชี้วัดค่าปริมาณตะกอนในรอบปี

รูปที่ 26 ตารางแสดงข้อมูลปริมาณน้ำกับปริมาณตะกอนที่สถานี Y.65 น้ำปี บ้านพีใต้ อ.บ้านหลวง จ.น่าน

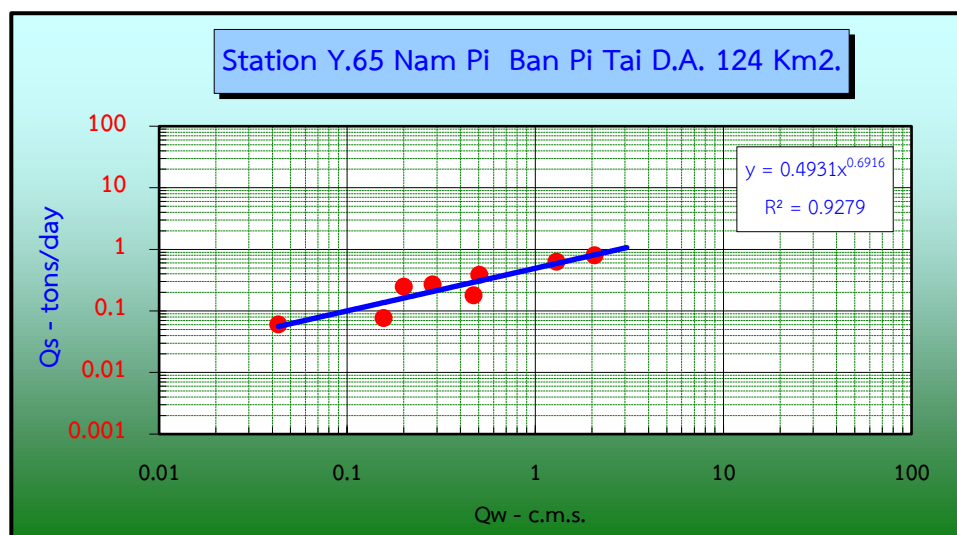
CACULATION OF DAILY SUSPENDED SEDIMENT TRANSPORTATION						
Station Y.65		Water year Oct,2023 – Mar,2024			Computed by	
River Nam Pi					Date	
Drainage Area 124 Km. <sup>2</sup>					Checked by	
Date	Gage Height	River Discharge		Sediment Concentration	Suspended Sediment	Remark
	m.(m.s.l.)	c.m.s	m.c.m.	By Weight	Ton	
				p.p.m.		
10 Oct 23	344.470	2.064	0.178	4.480	0.799	43 - 45
18 Oct 23	344.290	1.297	0.112	5.647	0.633	46 - 48
25 Oct 23	344.290	1.041	0.090	35.114	3.158	49 - 51
3 Nov 23	344.340	1.211	0.105	18.687	1.955	52 - 54
16 Nov 23	344.210	0.504	0.044	8.837	0.385	55 - 57

CACULATION OF DAILY SUSPENDED SEDIMENT TRANSPORTATION						
Station Y.65		Water year Oct,2023 – Mar,2024			Computed by	
River Nam Pi					Date	
Drainage Area 124 Km. <sup>2</sup>					Checked by	
Date	Gage Height	River Discharge		Sediment Concentration	Suspended Sediment	Remark
	m.(m.s.l.)	c.m.s	m.c.m.	By Weight	Ton	No.bottle
				p.p.m.		
6 Dec 23	344.140	0.284	0.025	11.046	0.271	58 - 60
14 Dec 23	344.010	0.043	0.004	16.275	0.060	61 - 63
20 Dec 23	344.130	0.200	0.017	14.400	0.249	64 - 66
8 Jan 24	344.050	0.156	0.013	5.714	0.077	67 - 69
22 Jan 24	344.090	0.470	0.041	4.441	0.180	70 - 72

**หมายเหตุ** เดือนกุมภาพันธ์ และเดือนมีนาคม 2567 ไม่สามารถทำการสำรวจตะกอนได้ เนื่องจากน้ำท่วม และมีฝายกระสอบกั้นท้ายแนว 500 เมตร

จากรูปแสดงให้ทราบถึงค่าปริมาณตะกอนที่ได้จากการวิเคราะห์ตะกอนแขวนลอยในห้องปฏิบัติการ โดยจะนำค่าที่ได้ไปทำการหาค่าสมการเพื่อใช้ในการคำนวณหาค่าปริมาณตะกอนต่อไป

**รูปที่ 27** กราฟแสดงความสัมพันธ์ของปริมาณน้ำกับปริมาณตะกอนที่สถานี Y.65 น้ำปี บ้านพีใต้ อ.บ้านหลวง จ.น่าน

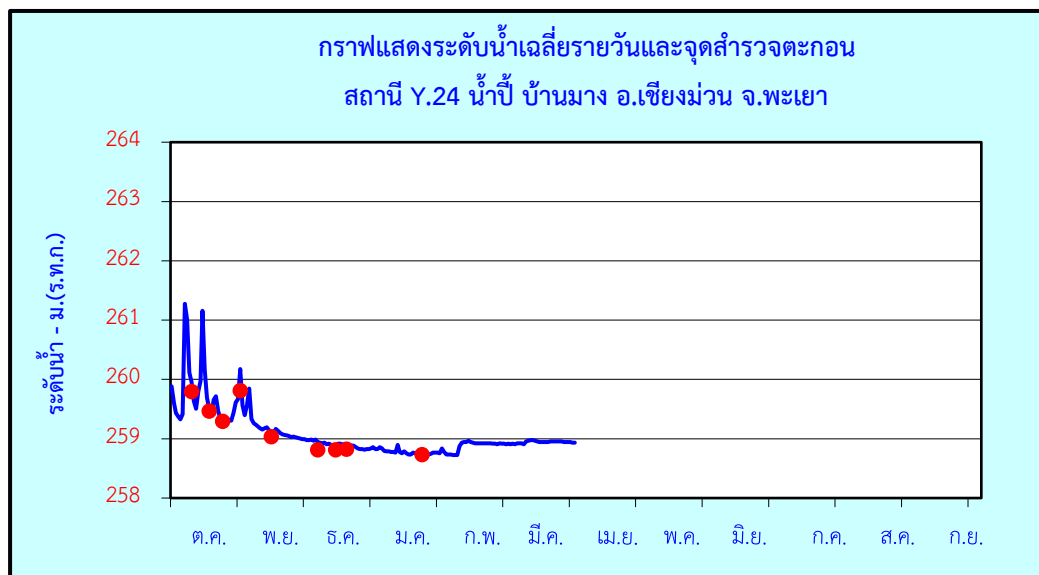




จากรูปแสดงให้ทราบถึงค่าสมการความสัมพันธ์ของค่าปริมาณตะกอนแขวนลอยกับค่าปริมาณน้ำที่ได้จากการสำรวจในรอบปี โดยนำข้อมูลจากห้องปฏิบัติการวิเคราะห์ตะกอนแขวนลอยมาใช้เป็นดัชนีตัวชี้วัดความถูกต้องของข้อมูล โดยตามหลักเกณฑ์ของค่าสมการที่ได้จะต้องมีค่าสมการความสัมพันธ์  $R^2$  จะต้องมีความมากกว่า 0.700 ขึ้นไป ซึ่งค่าสมการที่ได้นี้จะถูกนำไปแทนค่าเพื่อใช้หาค่าปริมาณตะกอนแขวนลอยรายวัน รายเดือน และรายปีต่อไป

2. ทำการสำรวจปริมาณตะกอนแขวนลอยที่สถานี Y.24 น้ำปี บ้านม่วง อ.เชียงม่วน จ.พะเยา ซึ่งอยู่ตอนล่าง (ท้ายโครงการ) ของสถานที่ก่อสร้างอ่างเก็บน้ำ น้ำปี อันเนื่องมาจากพระราชดำริ มีระยะทางตามลำน้ำ ห่างจากหัวงานโครงการประมาณ 11 กิโลเมตร ทำการสำรวจตะกอนแขวนลอย จำนวน 9 ครั้ง

**รูปที่ 28** กราฟแสดงระดับน้ำเฉลี่ยรายวันและจุดสำรวจตะกอนแขวนลอยที่สถานี Y.24 น้ำปี บ้านม่วง อ.เชียงม่วน จ.พะเยา



จากรูปแสดงจำนวนครั้งในการสำรวจข้อมูลตะกอนแขวนลอยตามระดับน้ำที่เกิดขึ้นในรอบปี เพื่อใช้เป็นดัชนีตัวชี้วัดค่าปริมาณตะกอนในรอบปี

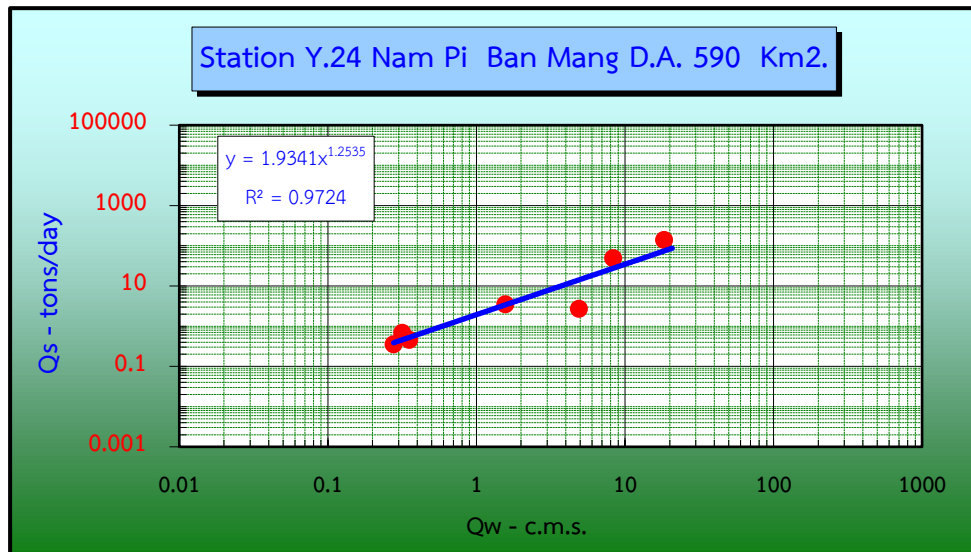
รูปที่ 29 ตารางแสดงข้อมูลปริมาณน้ำกับปริมาณตะกอนที่สถานี Y.24 น้ำปี บ้านมาง อ.เชียงม่วน จ.พะเยา

CACULATION OF DAILY SUSPENDED SEDIMENT TRANSPORTATION						
station Y.24		Water year Oct,2023 – Mar,2024			Computed by	
River Nam Pi					Date	
Drainage Area 590 Km. <sup>2</sup>					Checked by	
Date	Gage Height	River Discharge		Sediment Concentration	Suspended Sediment	Remark
	m.(m.s.l.)	c.m.s	m.c.m.	By Weight	Ton	No.bottle
				p.p.m.		
10 Oct 23	259.795	18.315	1.582	87.951	139.175	46 - 48
18 Oct 23	259.465	8.326	0.719	68.103	48.991	49 - 51
24 Oct 23	259.295	4.900	0.423	6.466	2.737	52 - 54
1 Nov 23	259.815	15.93	1.376	817.670	1125.402	55 - 57
15 Nov 23	259.035	1.567	0.135	26.065	3.529	58 - 60
6 Dec 23	258.815	0.321	0.028	20.893	0.579	61 - 63
14 Dec 23	258.815	0.317	0.027	25.136	0.688	64 - 66
19 Dec 23	258.825	0.353	0.030	15.025	0.458	67 - 69
22 Jan 24	258.735	0.277	0.024	14.749	0.353	70 - 72

หมายเหตุ เดือนกุมภาพันธ์ และเดือนมีนาคม 2567 ไม่สามารถทำการสำรวจตะกอนได้ เนื่องจากน้ำท่วมและมีฝายกระสอบกั้นท้ายแนว 200 เมตร

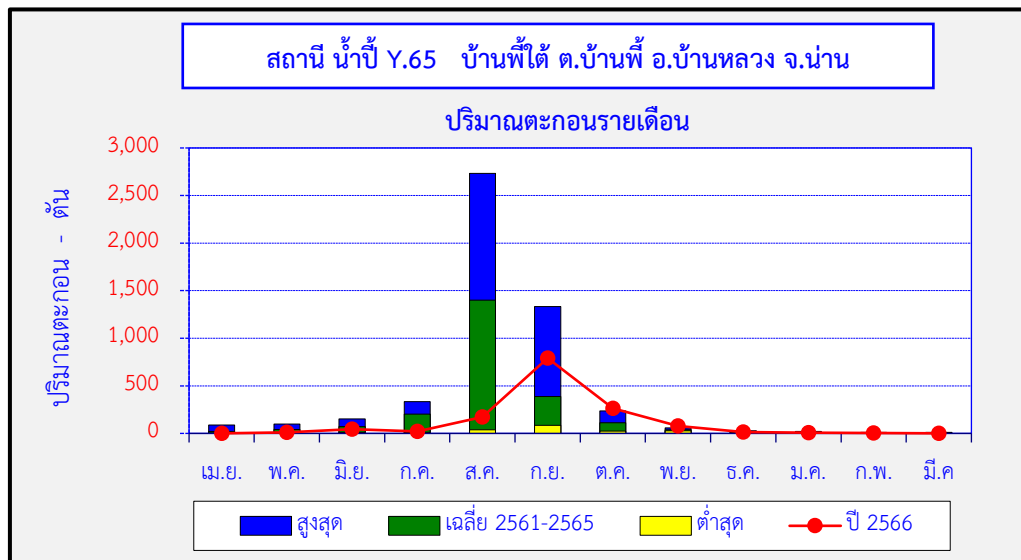
จากรูปแสดงให้ทราบถึงค่าปริมาณตะกอนที่ได้จากการวิเคราะห์ตะกอนแขวนลอยในห้องปฏิบัติการ โดยจะนำค่าที่ได้ไปทำการหาค่าสมการเพื่อใช้ในการคำนวณหาค่าปริมาณตะกอนต่อไป

รูปที่ 30 กราฟแสดงความสัมพันธ์ของปริมาณน้ำกับปริมาณตะกอนที่สถานี Y.24 น้ำปี บ้านมาง อ.เชียงม่วน จ.พะเยา

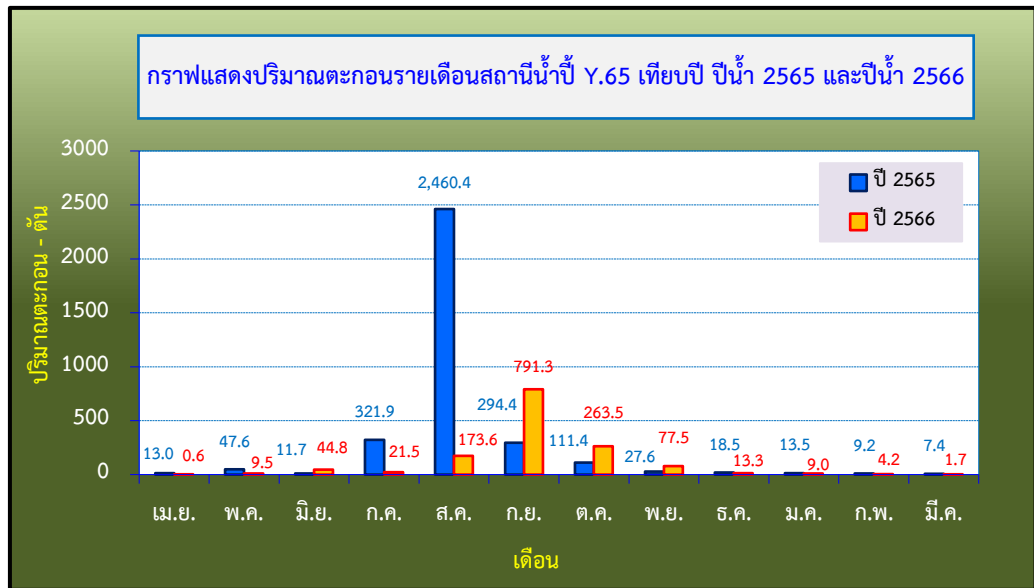


จากรูปแสดงให้เห็นทราบถึงค่าสมการความสัมพันธ์ของค่าปริมาณตะกอนแขวนลอยกับค่าปริมาณน้ำที่ได้จากการสำรวจในรอบปี โดยนำข้อมูลจากห้องปฏิบัติการวิเคราะห์ตะกอนแขวนลอยมาใช้เป็นดัชนีตัวชี้วัดความถูกต้องของข้อมูล โดยตามหลักเกณฑ์ของค่าสมการที่ได้จะต้องมีค่าสมการความสัมพันธ์  $R^2$  จะต้องมีความมากกว่า 0.700 ขึ้นไป ซึ่งค่าสมการที่ได้นี้จะถูกนำไปแทนค่าเพื่อใช้หาค่าปริมาณตะกอนแขวนลอยรายวัน รายเดือน และรายปีต่อไป

รูปที่ 31 กราฟแสดงปริมาณตะกอนรายเดือนที่สถานี Y.65 น้ำปี บ้านพีใต้ อ.บ้านหลวง จ.น่าน



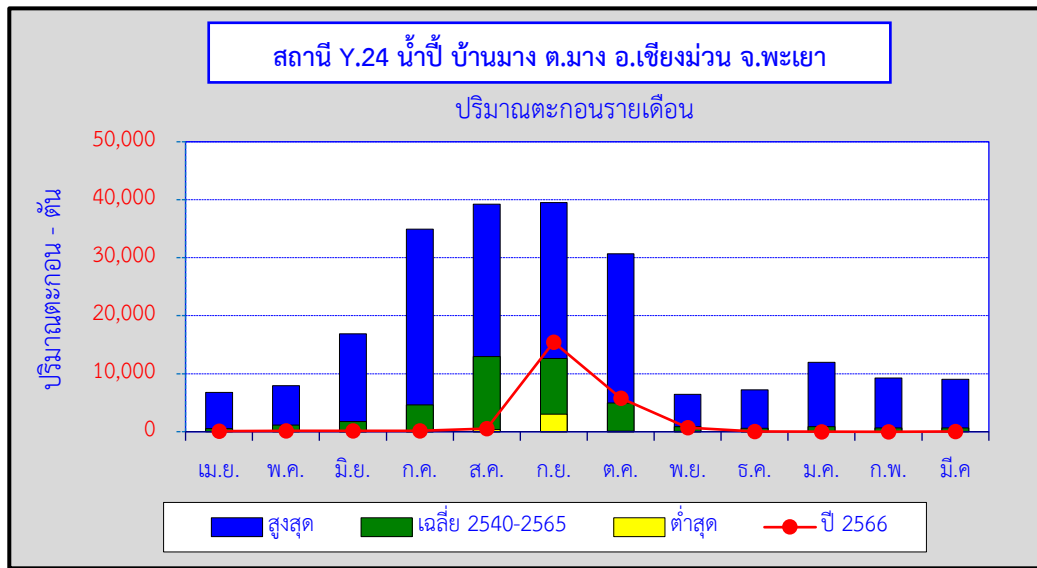
รูปที่ 32 กราฟแสดงปริมาณตะกอนรายเดือนที่สถานี Y.65 น้ำปี บ้านพีใต้ อ.บ้านหลวง จ.น่าน เทียบปี ปีน้ำ 2565 และปีน้ำ 2566



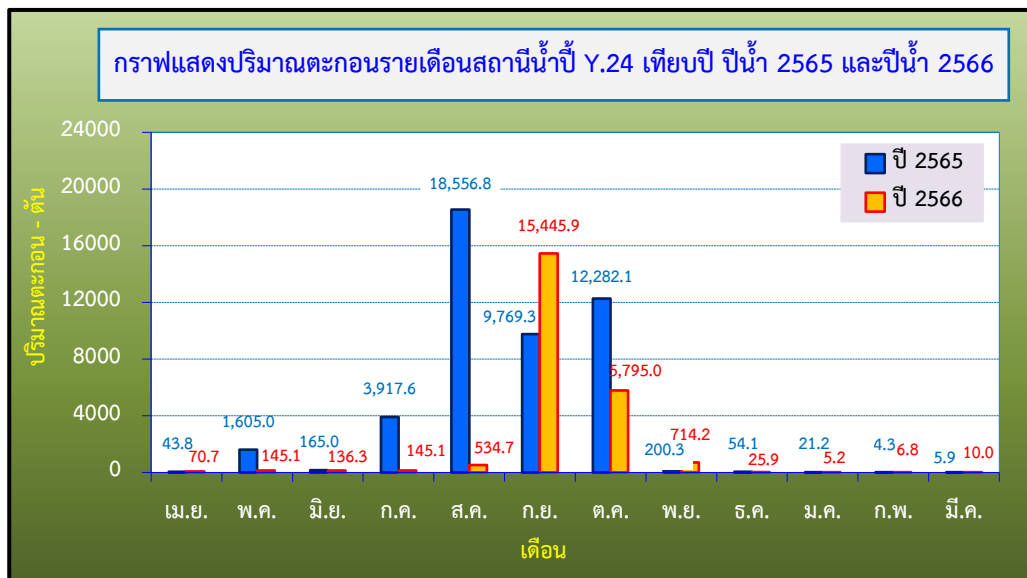
รูปที่ 33 ตารางแสดงปริมาณตะกอนรายเดือนที่สถานี Y.65 น้ำปี บ้านพีใต้ อ.บ้านหลวง จ.น่าน

ปริมาณตะกอนรายเดือน - ต้น													
สถานี : บ้านพีใต้ อ.บ้านหลวง จ.น่าน												พื้นที่รับน้ำ 124 ตร.กม.	
แม่น้ำ : น้ำปี Y.65													
ปีน้ำ	เม.ย.	พ.ค.	มิ.ย.	ก.ค.	ส.ค.	ก.ย.	ต.ค.	พ.ย.	ธ.ค.	ม.ค.	ก.พ.	มี.ค.	ปริมาณ ตะกอน รายปี ต้น
2561	88.62	97.29	111.86	333.16	1,371.20	108.77	237.78	57.46	28.16	19.74	10.76	10.83	2,475.65
2562	1.27	4.37	9.71	315.64	2,733.11	1,334.53	52.16	30.53	15.04	3.56	2.07	1.92	4,503.89
2563	0.89	1.63	70.49	11.75	403.51	86.50	23.99	26.22	7.71	3.44	2.22	0.21	638.56
2564	6.46	59.04	151.03	30.86	38.40	117.09	131.25	47.99	9.33	11.68	3.59	0.00	606.72
2565	13.03	47.61	11.67	321.92	2,460.40	294.35	111.45	27.62	18.53	13.55	9.17	7.42	3,336.72
2566	0.62	9.51	44.81	21.53	173.60	791.29	263.47	77.50	13.34	8.98	4.17	1.69	1,410.50
สูงสุด	88.62	97.29	151.03	333.16	2,733.11	1,334.53	263.47	77.50	28.16	19.74	10.76	10.83	4,503.89
เฉลี่ย	18.48	36.57	66.60	172.48	1,196.70	455.42	136.68	44.55	15.35	10.16	5.33	3.68	2,162.01
ต่ำสุด	0.62	1.63	9.71	11.75	38.40	86.50	23.99	26.22	7.71	3.44	2.07	0.00	606.72

รูปที่ 34 กราฟแสดงปริมาณตะกอนรายเดือนที่สถานี Y.24 น้ำปี บ้านมาง อ.เชียงม่วน จ.พะเยา



รูปที่ 35 กราฟแสดงปริมาณตะกอนรายเดือนที่สถานี Y.24 น้ำปี บ้านมาง อ.เชียงม่วน จ.พะเยา เทียบปี ปีน้ำ 2565 และปีน้ำ 2566



รูปที่ 36 ตารางแสดงปริมาณตะกอนรายเดือนที่สถานี Y.24 น้ำปี บ้านมาง อ.เชียงม่วน จ.พะเยา

ปริมาณตะกอนรายเดือน - ต้น													
สถานี : บ้านมาง อ.เชียงม่วน จ.พะเยา										พื้นที่รับน้ำ 590 ตร.กม.			
แม่น้ำ : น้ำปี Y.24													
ปีน้ำ	เม.ย.	พ.ค.	มิ.ย.	ก.ค.	ส.ค.	ก.ย.	ต.ค.	พ.ย.	ธ.ค.	ม.ค.	ก.พ.	มี.ค.	ปริมาณ ตะกอน รายปี ต้น
2540	41	186	39	719	2,501	3,356	1,358	185	27	4	22	37	8,474
2541	1	0	116	498	340	3,040	104	46	83	79	0	5	4,312
2542	7	371	1,101	522	4,950	39,497	2,022	880	127	17	7	6	49,507
2543	517	2,382	844	1,357	3,850	3,771	2,398	649	110	38	8	291	16,214
2544	22	211	721	4,575	35,390	14,730	1,827	642	165	65	6	0	58,354
2545	6	1,896	382	490	2,362	5,451	1,091	497	342	106	35	60	12,718
2546	88	104	740	795	5,570	16,649	1,127	326	102	24	27	0	25,552
2547	6,758	7,941	16,850	17,158	17,856	22,456	8,904	6,445	7,187	11,941	9,262	9,039	141,798
2548	327	1,299	638	350	4,509	12,966	3,319	354	248	127	196	146	24,478
2559	15	123	1,127	1,869	7,495	8,555	2,519	312	980	957	281	141	24,374
2560	7	25	1,160	34,937	9,166	30,133	30,686	851	43	15	39	204	107,267
2561	435	930	1,550	5,742	17,797	20,805	2,300	269	103	78	18	6	50,032
2562	9	339	558	756	39,263	3,647	125	29	4	0	0	0	44,729
2563	0	0	2,037	19	37,688	4,385	826	427	55	0	0	0	45,437
2564	367	839	365	287	390	3,140	8,143	1,473	39	160	22	15	15,241
2565	44	1,605	165	3,918	18,557	9,769	12,282	200	54	21	4	6	46,625
2566	71	145	136	145	535	15,446	5,795	714	26	5	7	10	23,035
สูงสุด	6,758	7,941	16,850	34,937	39,263	39,497	30,686	6,445	7,187	11,941	9,262	9,039	141,798
เฉลี่ย	513	1,082	1,678	4,361	12,248	12,812	4,990	841	570	802	584	586	41,067
ต่ำสุด	0	0	39	19	340	3,040	104	29	4	0	0	0	4,312

### ปัญหาและอุปสรรค

เนื่องจากท้ายแนวสำรวจปริมาณน้ำและปริมาณตะกอนแขวนลอยประมาณ 200 เมตร ที่สถานี Y.24 น้ำปี บ้านมาง อ.เชียงม่วน จ.พะเยา มีการก่อสร้างฝายชะลอน้ำปิดกั้นการไหลของกระแสน้ำ ถ้าระดับน้ำต่ำกว่าระดับของสันฝายกระแสน้ำจะไม่มีความเร็ว ทำให้ไม่สามารถสำรวจปริมาณน้ำและปริมาณตะกอนแขวนลอยได้